



ความรู้ และพฤติกรรมการป้องกันโรคไข้เลือดออกของประชาชนในเขตรับผิดชอบ  
ของ รพ.สต บ้านท่าไทร (หมู่ 5 - 9) ตำบลเกาะยอ จังหวัดสงขลา  
Knowledge and Prevention Behavior regarding The Dengue of people in  
the area of responsibility of Ban Tha Sai Tambon Health Promotion  
Hospital. Ko Yo. Songkhla.

กัณฑ์ธมน สุขกระจ่าง<sup>1\*</sup>, บุญชัย เพรามธูรส<sup>2</sup>, เยาวลักษณ์ เพรามธูรส<sup>3</sup>, ธนะรัตน์ รัตนกุล<sup>4</sup>  
และสารณี จุลแก้ว<sup>5</sup>  
Kantamon Sukkrajang<sup>1\*</sup>, Bunchai Phraomathurot<sup>2</sup>, Yawalak Phraomathurot<sup>3</sup>,  
Tanarat Rattanakool<sup>4</sup> and Sarapee Chenkaow<sup>5</sup>

<sup>1,4</sup> อาจารย์, คณะเทคโนโลยีอุตสาหกรรม มหาวิทยาลัยราชภัฏสงขลา

<sup>1,4</sup> Lecturer, Faculty of Industrial Technology, Songkhla Rajabhat University.

<sup>2,3</sup> เจ้าหน้าที่, โรงพยาบาลส่งเสริมสุขภาพ บ้านท่าไทร ตำบลเกาะยอ

<sup>2,3</sup> Authorities of Ban Tha Sai Tambon Health Promotion Hospital, Ko Yo.

<sup>5</sup> อาจารย์, คณะวิทยาศาสตร์และเทคโนโลยี มหาวิทยาลัยราชภัฏสงขลา

<sup>5</sup> Lecturer, Faculty Science Technology, Songkhla Rajabhat University.

\*Corresponding author, E-mail: skantamon@hotmail.com

### บทคัดย่อ

การวิจัยครั้งนี้วัตถุประสงค์เพื่อ 1) ศึกษาระดับความรู้และระดับพฤติกรรมการป้องกันโรคไข้เลือดออกของประชาชนในเขตรับผิดชอบของ รพ.สต บ้านท่าไทร (หมู่ 5-9) ตำบลเกาะยอ อำเภอเมือง จังหวัดสงขลา 2) เปรียบเทียบระหว่างระดับพฤติกรรมการป้องกันโรคไข้เลือดออกกับข้อมูลทั่วไปของประชาชนในเขตรับผิดชอบของ รพ.สต บ้านท่าไทร (หมู่ 5 - 9) ตำบลเกาะยอ อำเภอเมือง จังหวัดสงขลา เครื่องมือที่ใช้ คือ แบบสอบถาม สถิติที่ใช้ คือ ค่าความถี่ ค่าร้อยละ ส่วนเบี่ยงเบนมาตรฐาน t-Test และ F-Test ผลการวิจัยพบว่า

1. ระดับความรู้และพฤติกรรมการป้องกันโรคไข้เลือดออก อยู่ในระดับปานกลาง
2. ลักษณะทางด้านเพศ สถานภาพ อายุ ระดับการศึกษาและรายได้เฉลี่ยต่อเดือน ต่างกัน พฤติกรรมการป้องกันโรคไข้เลือดออกต่างกัน อย่างมีนัยสำคัญทางสถิติที่ระดับ .01

คำสำคัญ: ความรู้ พฤติกรรม ไข้เลือดออก

### Abstract

The research aimed to: 1) Study the knowledge and behavior of Dengue 2) Comparative analysis of the Preventive behaviors of Dengue and the general information. The statistics used were frequency, percentage, standard deviation, t-test, F-Test and Pearson product moment correlation coefficient. The Results: 1) and behavior of Dengue are moderate. 2) The general information different in the Sex, Status, age, Education

educational levels and Income. Preventive behaviors of Dengue in different ways and significant at the .01 level.

**Keywords:** Kknowledge, Prevention Behavior, Dengue

## บทนำ

โรคไข้เลือดออกส่วนใหญ่ที่พบเกิดจากเชื้อไวรัส Dengue จึงเรียกว่า Dengue Hemorrhagic Fever (DHF) เป็นโรคที่เป็นปัญหาสาธารณสุขและมีผลกระทบอย่างต่อเนื่องในประเทศไทยมาหลายปี ยากแก่การควบคุมโรคให้ได้ผลสำเร็จ ปัจจุบันยังไม่มีวัคซีนสำหรับการป้องกัน ดังนั้น การป้องกันและควบคุมโรคที่ได้ผลดีที่สุดคือ การกำจัดแหล่งเพาะพันธุ์ลูกน้ำยุงลายและไม่ให้ยุงลายกัด

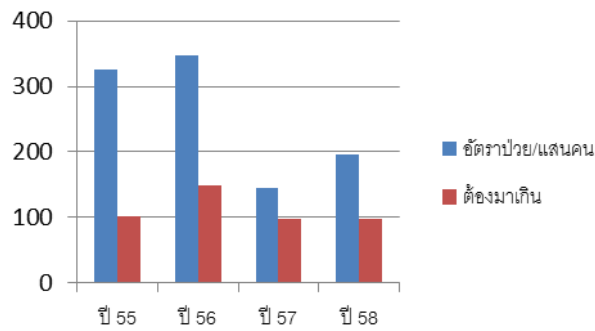
จากการรายงานโรคไข้เลือดออก จากสำนักงานสาธารณสุขจังหวัดสงขลา พบว่าสถานการณ์โรคไข้เลือดออกนับตั้งแต่วันที่ 1 มกราคม 2556-25 มีนาคม 2556 จังหวัดสงขลา มีผู้ป่วยรวม 1,543 ราย เสียชีวิต 6 ราย (สำนักงานสาธารณสุข, 2558)

โดยจังหวัดสงขลา มีอัตราป่วยสูงสุดของประเทศไทย (ณ วันที่ 11 มีนาคม 2556) ส่วนอำเภอที่มีอัตราป่วยโรคไข้เลือดออกสูง 5 อันดับแรกของจังหวัดสงขลา ได้แก่ อำเภอหาดใหญ่, อำเภอนาหม่อม, อำเภอสะเดา, อำเภอเมือง และอำเภอจะนะ ตามลำดับ กลุ่มอายุที่พบผู้ป่วยสูงสุดคือกลุ่มอายุ 10-14 ปี ร้อยละ 23.3 รองลงมาเป็นกลุ่มอายุ 5-9 ปี ร้อยละ 18.34 และกลุ่มอายุ 15-19 ปี ร้อยละ 16.33 ส่วนใหญ่เป็นนักเรียนและนักศึกษา ถึงร้อยละ 62.47 โดยในปีนี้ พบผู้ป่วยในกลุ่มเด็กโตและผู้ใหญ่มากขึ้น จึงขอให้เด็กโตและผู้ใหญ่เพิ่มความระมัดระวังและป้องกันไข้เลือดออกด้วย โดยเฉพาะการป้องกันยุงกัดให้มากขึ้นในระยะนี้พร้อม ๆ กับการร่วมทำลายลูกน้ำยุงลายทุกสัปดาห์ และพบว่า แนวโน้มการเกิดโรคไข้เลือดออกในจังหวัดสงขลาจะมีอัตราเพิ่มขึ้นอย่างต่อเนื่องดังกราฟ (ข้อมูล ณ วันที่ 2 ก.ย. 2557)



**กราฟที่ 1** แสดงแนวโน้มการเกิดโรคไข้เลือดออก จังหวัดสงขลา พ.ศ. 2557

สถานการณ์โรคไข้เลือดออกสำรวจเมื่อวันที่ 13 พฤศจิกายน 2558 พบว่า มีผู้ป่วยที่เป็นไข้เลือดออกจำนวน 1,864 ราย และมีอัตราการป่วย 194.94 ต่อประชากรแสนคน มีจำนวนผู้เสียชีวิต 2 ราย (บางกล้า/หาดใหญ่)



### แผนภูมิที่ 1 แสดงสถานการณ์โรคไข้เลือดออกของผู้ป่วย ปี 2555 - 2558

ทั้งนี้เพื่อให้การดำเนินงานควบคุม ป้องกันโรคไข้เลือดออกของประชาชนในเขตรับผิดชอบของ รพ.สต บ้านท่าไทร (หมู่ 5-9) ให้อยู่ในวงจำกัด คณะผู้วิจัยจึงได้ดำเนินการสำรวจความรู้ และพฤติกรรม การป้องกันโรคไข้เลือดออกของประชาชนในเขตรับผิดชอบของ รพ.สต บ้านท่าไทร (หมู่ 5-9) ตำบลเกาะยอ เพื่อจะได้นำผลการศึกษาไปเป็นแนวทางประยุกต์ใช้ในการวางแผนงาน ปรับปรุง และดำเนินการแก้ไข ปัญหาโรคไข้เลือดออกในเขตพื้นที่ดังกล่าว ให้มีประสิทธิภาพมากยิ่งขึ้นต่อไป

### วัตถุประสงค์ของการวิจัย

1. เพื่อศึกษาข้อมูลทั่วไปของประชาชนในเขตรับผิดชอบของ รพ.สต บ้านท่าไทร (หมู่ 5 - 9) ตำบลเกาะยอ อำเภอเมือง จังหวัดสงขลา
2. เพื่อศึกษาระดับความรู้และระดับพฤติกรรมเกี่ยวกับโรคไข้เลือดออกของประชาชนในเขต รับผิดชอบของ รพ.สต บ้านท่าไทร (หมู่ 5 - 9) ตำบลเกาะยอ อำเภอเมือง จังหวัดสงขลา
3. เพื่อเปรียบเทียบระหว่างระดับพฤติกรรมในการป้องกันโรคไข้เลือดอกกับข้อมูลทั่วไปของ ประชาชนในเขตรับผิดชอบของ รพ.สต บ้านท่าไทร (หมู่ 5 - 9) ตำบลเกาะยอ อำเภอเมือง จังหวัดสงขลา

### วิธีดำเนินการวิจัย

ขั้นตอนนี้จะเป็นการกำหนดรายละเอียดของการ สำรวจประชากรและพื้นที่เป้าหมาย รวมถึง รายละเอียดของการดำเนินการที่สำคัญ โดยจะแบ่งออกเป็น 3 ส่วนดังนี้

2.1 ขอบเขตด้านเนื้อหา การวิจัยครั้งนี้มุ่งศึกษาความรู้ และพฤติกรรมในการป้องกันโรคไข้เลือดออก ของประชาชนในเขตรับผิดชอบของ รพ.สต บ้านท่าไทร (หมู่ 5 - 9) ตำบลเกาะยอ อำเภอเมือง จังหวัด สงขลา

2.2 ขอบเขตด้านประชากรและกลุ่มประชากรเป้าหมายที่ใช้ในการศึกษาครั้งนี้

ประชากร ได้แก่ ประชากรที่อาศัยในเขตพื้นที่บ้านท่าไทร (หมู่ 5 - 9) ตำบลเกาะยอ อำเภอเมือง จังหวัดสงขลา จำนวน 2,405 คน

กลุ่มตัวอย่างที่ใช้ในการศึกษา ได้แก่ ประชากรที่อาศัยในเขตพื้นที่บ้านท่าไทร (หมู่ 5-9) ตำบล เกาะยอ อำเภอเมือง จังหวัดสงขลา จำนวน 343 คน โดยใช้สูตรคำนวณของ Taro Yamane (1973) รายละเอียดดังนี้

$$n = \frac{N}{1 + N(e)^2}$$

e	=	ความคลาดเคลื่อนของกลุ่มตัวอย่าง ซึ่งกำหนดให้มีร้อยละ 5
N	=	ขนาดประชากร
n	=	ขนาดกลุ่มตัวอย่าง

ได้กลุ่มตัวอย่างดังนี้

หมู่ที่	จำนวนประชากร (คน)	จำนวนกลุ่มตัวอย่าง(คน)
5	591	84
6	645	92
7	480	69
8	255	36
9	434	62
รวม	2,405	343

แต่ผู้วิจัยสามารถเก็บข้อมูลได้เพียง 326 ชุด เนื่องจากผู้ตอบแบบสอบถามให้ข้อมูลที่สมบูรณ์เพียง 326 ชุดเท่านั้น

2.3 ขอบเขตด้านตัวแปร ตัวแปรอิสระ คือ ข้อมูลทั่วไป (เพศ สถานภาพการสมรส อายุ ระดับการศึกษา และรายได้เฉลี่ยต่อเดือน) ตัวแปรตาม คือ ความรู้เกี่ยวกับโรคไข้เลือดออก และระดับพฤติกรรมในการป้องกันโรคไข้เลือดออก

### วิธีการสร้างเครื่องมือ

ขั้นที่ 1 ศึกษาเอกสาร ตำรา สิ่งพิมพ์ต่างๆ และงานวิจัยที่เกี่ยวข้องกับโรคไข้เลือดออก เพื่อกำหนดรูปแบบและรายละเอียดของข้อคำถาม

ขั้นที่ 2 นำแบบสอบถามที่สร้างขึ้น ตรวจสอบความถูกต้องเที่ยงตรงเชิงเนื้อหา ภาษาที่ใช้ และปรับปรุงแก้ไขแบบสอบถาม ในการหาความเชื่อมั่น ผู้วิจัยนำแบบสอบถามไปทดลองใช้ (Try out) โดยนำไปทดสอบกับผู้ตอบแบบสอบถามที่ไม่ใช่กลุ่มตัวอย่าง ในการวิจัยครั้งนี้ จำนวน 30 คน โดยนำมาทดสอบหาความเชื่อมั่น (Reliability) ของแบบสอบถามวัดระดับพฤติกรรมการปฏิบัติตนในการป้องกันโรคไข้เลือดออก ลักษณะแบบสอบถามเป็นมาตราวัดแบบ Likert Scale ใช้สูตร สัมประสิทธิ์สหสัมพันธ์แอลฟา (Alpha Coefficients) ของครอนบาช (Cronbach) ได้ค่าความเชื่อมั่นเท่ากับ .812 (Cronbach, 1970) โดยแบบสอบถามดังกล่าว แบ่งเป็น 4 ส่วน คือ

ตอนที่ 1 ข้อมูลทั่วไปเกี่ยวกับรายละเอียดส่วนตัวของผู้ตอบแบบสอบถาม ประกอบด้วย เพศ สถานภาพสมรส อายุ ระดับการศึกษา และรายได้เฉลี่ยต่อเดือน

ตอนที่ 2 แบบสอบถามเกี่ยวกับระดับความรู้เกี่ยวกับโรคไข้เลือดออก เป็นปรนัย 4 ตัวเลือก ข้อถูก ได้ 1 คะแนน และ ข้อผิดได้ 0 คะแนน ซึ่งเป็นแบบวัดความรู้ที่คณะผู้วิจัยสร้างขึ้นเองโดย



การทบทวนเอกสารที่เกี่ยวข้อง และสร้างแบบสอบถามในประเด็นเกี่ยวกับ สาเหตุ อาการ อาการแสดง การรักษาและการป้องกันโรคไข้เลือดออก และนำไปทดสอบหาความเชื่อมั่น (Reliability) ของแบบสอบถามวัดความรู้ทั้งฉบับ ใช้สูตร KR-20 ของคูเดอร์-ริชาร์ดสัน ได้ค่าความเชื่อมั่นเท่ากับ .783 และกำหนดความรู้ ออกเป็น 4 ระดับอิงเกณฑ์ คือ

ความรู้ต่ำ	หมายถึง	มีคะแนนร้อยละของความรู้ต่ำกว่า 60%
ความรู้ปานกลาง	หมายถึง	มีคะแนนร้อยละของความรู้ต่ำกว่า 60-69%
ความรู้ดี	หมายถึง	มีคะแนนร้อยละของความรู้ต่ำกว่า 70-79%
ความรู้มาก	หมายถึง	มีคะแนนร้อยละของความรู้มากกว่า 80%

ตอนที่ 3 แบบสอบถามเกี่ยวกับระดับพฤติกรรมในการป้องกันโรคไข้เลือดออก เป็นแบบวัดพฤติกรรมที่ดัดแปลงมาจากงานวิจัยของตลนภา หงษ์ทอง และคณะ (2552)

ตอนที่ 4 ข้อเสนอแนะเพิ่มเติมอื่นๆ เป็นคำถามปลายเปิด

ขั้นที่ 3 นำแบบสอบถามไปทดสอบกับกลุ่มตัวอย่าง

### การวิเคราะห์ข้อมูล

ผู้วิจัยได้นำแบบสอบถามมาทำการวิเคราะห์ข้อมูลและแปลผล โดยใช้โปรแกรมคำนวณทางสถิติ มาช่วยในการวิเคราะห์ข้อมูล ซึ่งมีรายละเอียด ดังนี้

1. วิเคราะห์ข้อมูลทั่วไป ได้แก่ เพศ สถานภาพการสมรส อายุ ระดับการศึกษา และรายได้เฉลี่ยต่อเดือน โดยใช้สถิติพรรณนาแจกแจงความถี่ ร้อยละ
2. วิเคราะห์ระดับความรู้เกี่ยวกับโรคไข้เลือดออก โดยใช้สถิติพรรณนาแจกแจงจำนวน ค่าความถี่ ค่าร้อยละ และค่าเฉลี่ย
3. วิเคราะห์การเปรียบเทียบระหว่างระดับพฤติกรรมในการป้องกันโรคไข้เลือดออกกับข้อมูลทั่วไปของประชาชนในเขตรับผิดชอบของ รพ.สต บ้านท่าไทร (หมู่ 5 - 9) ตำบลเกาะยอ โดยทดสอบค่าสถิติค่าที (t-Test) แบบ Independent และทดสอบโดยค่าสถิติค่าเอฟ (F-Test) โดยวิเคราะห์ความแปรปรวนทางเดียว (One-way ANOVA) (กัลยา วานิชย์บัญชา, 2552)

### ผลการวิจัย

#### 1. ข้อมูลทั่วไป

ลักษณะทางด้านเพศ พบว่า เพศหญิง ร้อยละ 77.61 เพศชาย ร้อยละ 22.39

ลักษณะทางด้านอายุ พบว่า ส่วนใหญ่มีอายุต่ำกว่า 35 ปี ร้อยละ 28.83 และมีอายุ 35 ปีขึ้นไป ร้อยละ 27.91

ลักษณะทางด้านระดับการศึกษา พบว่า ส่วนใหญ่มีการศึกษาในระดับปริญญาตรี ร้อยละ 28.83 และมีการศึกษาต่ำกว่า ม.3 หรือเทียบเท่า ร้อยละ 27.91

ลักษณะทางด้านรายได้ต่อเดือน พบว่า ส่วนใหญ่มีรายได้ต่ำกว่า 5,000 บาท ร้อยละ 32.52 และมีรายได้ระหว่าง 5,001-10,000 บาท ร้อยละ 31.60



2. ระดับความรู้เกี่ยวกับโรคไข้เลือดออก

ประชาชนโดยภาพรวม ประชาชนมีความรู้ที่อยู่ในระดับปานกลาง (ร้อยละ 68.7) เมื่อพิจารณารายข้อพบว่า ประชาชนมีความรู้ในเรื่อง โรคไข้เลือดออกมีุงชนิดใดเป็นพาหนะนำโรค (ร้อยละ 98.5) มากที่สุด รองลงมาคือเรื่องวิธีการกำจัดแหล่งเพาะพันธุ์ยุงลาย (ร้อยละ 98.2) แสดงดังตารางที่ 1

**ตารางที่ 1** ผลการวิเคราะห์ค่าความถี่และค่าร้อยละของระดับความรู้เรื่องโรคไข้เลือดออกโดยภาพรวม (ผู้ที่ตอบถูก)

ความรู้	จำนวน (คน)	ร้อยละ	ระดับความรู้
1. โรคไข้เลือดออก เกิดจากเชื้อไวรัสชนิดใด	266	86.4	ความรู้มาก
2. โรคไข้เลือดออกมีุงชนิดใดเป็นพาหนะนำโรค	321	98.5	ความรู้มาก
3. ข้อใดไม่ใช่อาการของโรคไข้เลือดออก	121	37.1	ความรู้ต่ำ
4. ข้อใดเป็นวิธีการลดยุงตัวเต็มวัย	264	81.0	ความรู้มาก
5. โรคไข้เลือดออกมีกี่ระยะ	256	78.5	ความรู้ดี
6. โรคไข้เลือดออกมีมากในช่วงฤดูใด	231	70.9	ความรู้ดี
7. ยุงมักชอบกัดคนประเภทใด	129	39.6	ความรู้ต่ำ
8. ข้อใดเป็นวิธีการกำจัดแหล่งเพาะพันธุ์ยุงลาย	320	98.2	ความรู้มาก
9. ช่วงเวลาใดเป็นช่วงอันตรายต่อการเสี่ยงต่อการเกิดโรคไข้เลือดออก (ถูกยุงลายกัด)	21	6.4	ความรู้ต่ำ
10. ข้อใดไม่ใช่วิธีการป้องกันโรคไข้เลือดออก	293	89.9	ความรู้มาก
โดยภาพรวม		68.7	ความรู้ปานกลาง

3. ผลการวิเคราะห์ระดับพฤติกรรมในการป้องกันโรคไข้เลือดออก

พบว่า ระดับพฤติกรรมในการป้องกันโรคไข้เลือดออกโดยภาพรวม อยู่ในระดับปานกลาง ( $\bar{X} = 2.20$ )

4. การเปรียบเทียบระหว่างระดับพฤติกรรมในการป้องกันโรคไข้เลือดออกกับข้อมูลทั่วไปของประชาชน  
พบว่า ลักษณะทางด้านเพศ สถานภาพ อายุ ระดับการศึกษาและรายได้เฉลี่ยต่อเดือน ต่างกัน พฤติกรรมในการป้องกันโรคไข้เลือดออกต่างกัน อย่างมีนัยสำคัญทางสถิติที่ระดับ .01 แสดงดังตารางที่ 2-3

**ตารางที่ 2** ผลการวิเคราะห์เปรียบเทียบระหว่างระดับพฤติกรรมในการป้องกันโรคไข้เลือดออกกับข้อมูลทั่วไปจำแนกตามลักษณะทางด้านเพศ

ตัวแปร	N	S.D.	t	P
พฤติกรรมในการป้องกันโรคไข้เลือดออก				
ชาย	73	0.26	-3.677	.000**
หญิง	253	0.49		

\*\* P < .01 มีนัยสำคัญทางสถิติที่ระดับ .01

**ตารางที่ 3** ผลการวิเคราะห์เปรียบเทียบระหว่างระดับพฤติกรรมในการป้องกันโรคไข้เลือดออกกับข้อมูลทั่วไป

	ตัวแปร	SS	df	MS	F	Sig.
สถานภาพ	ระหว่างกลุ่ม	10.97	3	3.66	20.14	.000**
	ภายในกลุ่ม	58.46	322	0.18		
	รวม	69.43	325			
อายุ	ระหว่างกลุ่ม	4.58	3	1.53	7.59	.000**
	ภายในกลุ่ม	64.84	322	0.20		
	รวม	69.43	325			
ระดับการศึกษา	ระหว่างกลุ่ม	4.09	5	0.82	4.00	.000**
	ภายในกลุ่ม	65.34	320	0.20		
	รวม	69.43	325			
รายได้เฉลี่ยต่อเดือน	ระหว่างกลุ่ม	11.33	3	3.78	20.92	.000**
	ภายในกลุ่ม	58.10	322	0.18		
	รวม	69.43	325			

\*\* P < .01 มีนัยสำคัญทางสถิติที่ระดับ .01

### สรุปผลการวิจัยและอภิปรายผล

จากการศึกษาเรื่องความรู้ และพฤติกรรมในการป้องกันโรคไข้เลือดออกของประชาชนในเขตรับผิดชอบของ รพ.สต บ้านท่าไทร (หมู่ 5 - 9) ตำบลเกาะยอ อำเภอเมือง จังหวัดสงขลา พบว่าประชาชนมีความรู้ และมีพฤติกรรมในการป้องกันโรคไข้เลือดออกโดยภาพรวม อยู่ในระดับปานกลาง และลักษณะทางด้านเพศ สถานภาพ อายุ ระดับการศึกษาและรายได้เฉลี่ยต่อเดือนต่างกัน พฤติกรรมในการป้องกันโรคไข้เลือดออกต่างกัน อย่างมีนัยสำคัญทางสถิติที่ระดับ .01 ซึ่งสอดคล้องกับงานวิจัยของ ธวัชชัย เรืองทอง (2548) ทำการศึกษาเรื่อง ความรู้ทัศนคติและการปฏิบัติในการป้องกันและควบคุมโรคไข้เลือดออก ของผู้นำชุมชน อำเภอเสนา จังหวัดพระนครศรีอยุธยา พบว่าผู้นำชุมชนมีความรู้อยู่ในระดับปานกลาง (ร้อยละ 62.5) และสอดคล้องกับงานวิจัยของดลนภา หงส์ทองและคณะ (2552) ทำการศึกษาเรื่อง ความรู้ การรับรู้ และพฤติกรรมในการป้องกันโรคไข้ปวดข้อยุงลายของนักศึกษาวิทยาลัยพยาบาลบรมราชชนนีนีพะเยา มีวัตถุประสงค์เพื่อ 1. เพื่อศึกษาระดับ ความรู้ การรับรู้ และพฤติกรรมในการป้องกันโรคไข้ปวดข้อยุงลาย (Chikungunya fever) ในนักศึกษาพยาบาล วิทยาลัยพยาบาลบรมราชชนนีนีพะเยา 2. เพื่อศึกษาความสัมพันธ์ระหว่างความรู้ กับพฤติกรรมในการป้องกันโรคไข้ปวดข้อยุงลาย (Chikungunya fever) ในนักศึกษาพยาบาล วิทยาลัยพยาบาลบรมราชชนนีนีพะเยา 3. เพื่อศึกษาความสัมพันธ์ระหว่างการรับรู้ กับพฤติกรรมในการป้องกันโรคไข้ปวดข้อยุงลาย (Chikungunya fever) ในนักศึกษาพยาบาล วิทยาลัยพยาบาลบรมราชชนนีนีพะเยา ผลการวิจัยพบว่า ในภาพรวมนักศึกษาที่มีความรู้เกี่ยวกับโรคไข้ปวดข้อยุงลายอยู่ในระดับปานกลาง โดยมีค่าเฉลี่ยความรู้ ร้อยละ 65.67



### การนำวิจัยไปใช้ประโยชน์

ข้อมูลที่ได้จากการวิจัยครั้งนี้ เป็นข้อมูลเบื้องต้นซึ่งเป็นแนวทางในการดำเนินการป้องกันและควบคุมการระบาดของโรคไข้เลือดออกในเขตรับผิดชอบของ รพ.สต บ้านท่าไทร (หมู่ 5 - 9) ตำบลเกาะยอ อำเภอเมือง จังหวัดสงขลา รวมทั้งจัดทำแผนในการเตรียมความพร้อมรับมือกับปัญหาดังกล่าว และสามารถนำไปเป็นข้อมูลในการป้องกันกับเขตพื้นที่อื่น ๆ ต่อไป

### เอกสารอ้างอิง

- กัลยา วานิชย์บัญชา. (2552). *สถิติสำหรับการวิจัย*. จุฬาลงกรณ์มหาวิทยาลัย. กรุงเทพมหานคร.
- ดลนภา หงส์ทองและคณะ. (2552). *ความรู้ การรับรู้ และพฤติกรรมการป้องกันโรคไข้ปวดข้อยุงลายของ นักศึกษาวิทยาลัยพยาบาลบรมราชชนนี พะเยา*. วิทยาลัยพยาบาลบรมราชชนนี พะเยา. สถาบันพระบรมราชชนก กระทรวงสาธารณสุข.
- ธวัชชัย เรืองทอง (2548). *ความรู้ทัศนคติและการปฏิบัติในการป้องกันและควบคุมโรคไข้เลือดออก ของ ผู้นำชุมชน อำเภอเสนา จังหวัดพระนครศรีอยุธยา*. สาขาวิชาสาธารณสุขศาสตร์ มหาวิทยาลัยเกษตรศาสตร์ บางเขน. กรุงเทพมหานคร.
- สำนักงานสาธารณสุขจังหวัดสงขลา. (2558). *จังหวัดสงขลา ให้พื้นที่เสี่ยงเร่งรัดมาตรการสกัดโรค ไข้เลือดออกและเตือนประชาชนร่วมป้องกันฯ*. เข้าถึงข้อมูลจาก <http://www.skho.moph.go.th/skho/newsget.php?Page=1&newsid=3>. เมื่อวันที่ 4 ธันวาคม 2558.
- Cronbach, Lee J. (1970). *Essentials of Psychological Testing*. New York: Harper and Row Publishers.
- Yamane, Taro. (1973). *Statistics: An Introductory Analysis*. Third editio. Newyork : Harper and Row Publication.